



Gaudí & trencadís



Exposición temporal

MUSEO NACIONAL DE CERÁMICA Y ARTES SuntuARIAS
"GONZÁLEZ MARTÍ" · VALENCIA

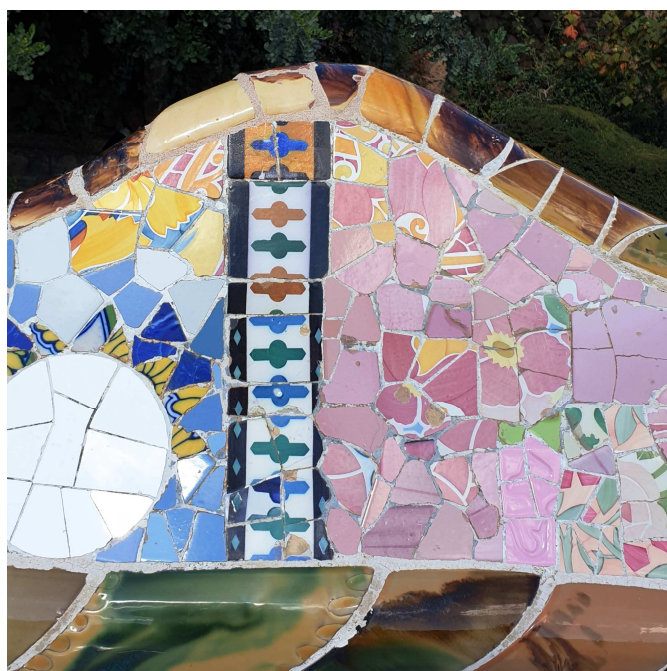
Del 2 de octubre de 2020 al 31 de enero de 2021



El Museo Nacional de Cerámica y Artes Suntuarias "González Martí" y World Monuments Fund, con el patrocinio de American Express y la colaboración del Ajuntament de València, el Plan Cabanyal-Canyamelar y GRACMON, Grup de Recerca en Història de l'Art i del Disseny Contemporanis de la Universitat de Barcelona, presentan la exposición «Gaudí & trencadís». Comisariada por Mireia Freixa y Marta Saliné, en un proyecto coordinado por Pablo Longoria, director del WMF en España, la muestra ahonda en el origen y la evolución de la técnica del *trencadís*, característica de la obra del arquitecto Antoni Gaudí (1852-1926). Se exhibe un total de 53 obras, de las cuales 33 son piezas originales (cuatro piezas proceden de los fondos del Museo Nacional de Cerámica) y 20 son reproducciones de detalles musivos realizadas por la restauradora Montse Agüero. Se muestran además diversos materiales que intervienen en la técnica del *trencadís* y se acompañan estas piezas de paneles explicativos. La exposición estará abierta al público del 2 de octubre de 2020 al 31 de enero de 2021 en la sala de exposiciones temporales I, planta baja del Museo.

GAUDÍ & TRENCADÍS

El mosaico de *trencadís* es una de las imágenes que mejor identifican la obra de Antoni Gaudí. En el modernismo, la arquitectura representa la síntesis de todas las artes y, gracias al uso adecuado de la ornamentación, se genera una rica combinación de formas, volúmenes, texturas y también de colores –un color que viene dado, sobre todo, por el uso del mosaico de cerámica y vidrio.



Esta exposición quiere explicar el origen y evolución del *trencadís* que acaba en un proceso de deconstrucción de esta técnica, descubriendo la materia prima a partir de la cual se compone. Así, se presentan piezas originales y réplicas junto a fotografías, de forma que se pueden identificar una gran parte de los materiales empleados.

En la primera parte de la exposición, se explican las conexiones con los mosaicos antiguos; las tipologías de los mosaicos en el modernismo: romano, veneciano, pétreo, cerámico y *trencadís*, todas ellas utilizadas por Gaudí; y se diferencian otras técnicas industriales, como los hidráulicos o el gres, conocidos también como mosaicos con aportaciones por parte del arquitecto.

En la segunda parte, se describe la evolución del *trencadís*, desde los pabellones de la Torre Güell –donde se usa por primera vez–, continuando con el Palacio Güell, la Torre Bellesguard, la Casa Batlló, el Park Güell, la Casa Milà Segimon, la iglesia de la Colonia Güell y la Sagrada Familia. A través de reproducciones realizadas por la restauradora Montse Agüero, –con materiales originales y el estudio de las técnicas de la época– se percibe como se producían este tipo de mosaicos y su complejidad, en ocasiones infravalorados técnicamente.

También se destina un espacio para apreciar la tradición musiva valenciana, desde la aplicación en espacios relevantes como la Estación del Norte u otros como las del barrio del Cabañal, con ricos ejemplos de cariz popular.

Gaudí experimentó con todo tipo de materiales, en especial la cerámica, sustituyendo el corte regular de la tradicional tesela del mosaico por el fragmento azaroso. A su entorno, brotó todo un equipo de artesanos, industriales y peones –destacando el arquitecto Josep M. Jujol–, con quienes compartió creatividad y también su afición por el reciclaje de materiales.

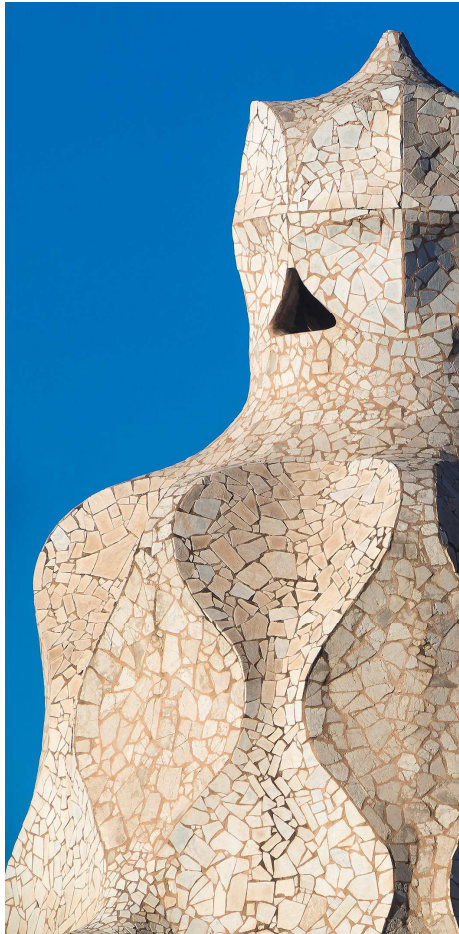
Como actividad complementaria de la exposición, los días 26 y 27 de octubre están previstas unas jornadas sobre restauración organizadas por el Museo Nacional de Cerámica con visitas al mencionado barrio del Cabañal.

La exposición está patrocinada por World Monuments Fund y está diseñada para itinerancias con textos en castellano, catalán e inglés. La segunda sede que visitará es el Museo del Azulejo de Onda y posteriormente tiene previsto itinerar por Cataluña.

Mireia Freixa i Marta Saliné, comisarias de la exposición



MUSEO NACIONAL DE CERÁMICA Y ARTES Suntuarias "GONZÁLEZ MARTÍ"
GAUDÍ & TRENCADÍS
DEL 2 DE OCTUBRE DE 2020 AL 31 DE ENERO DE 2021



LISTADO DE PIEZAS EXPUESTAS

La exposición exhibe un total de 53 piezas de las cuales 33 son piezas originales (cuatro piezas procedentes de los fondos del Museo Nacional de Cerámica) y 20 son reproducciones de detalles musivos realizadas por la restauradora Montse Agüero. Estas reproducciones se han elaborado siguiendo las técnicas originales y usando materiales de origen como la cerámica y el vidrio.

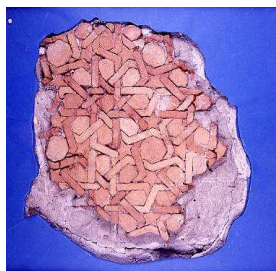


Azulejo decorado con reflejo metálico y azul de cobalto

Irán. Finales del siglo XIII, primer cuarto del siglo XIV

20,50 cm

Museo Nacional de Cerámica y Artes Suntuarias "González Martí", N.º inv. CE1/08259



Pavimento (fragmento de pavimento alicatado)

Monasterio de Poblet. Siglo XIV

Altura: 33 cm; anchura: 27,5 cm

Museo Nacional de Cerámica y Artes Suntuarias "González Martí", N.º inv. CE1/08461



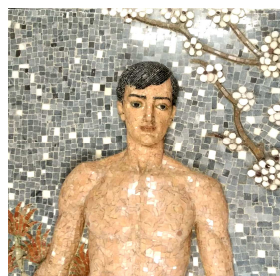
Eliseu Querol i Villarroya

Conjunto de muebles de jardín (mesa, bancos, banquetas, jardineras)

Teselas de cerámica

Ca. 1920-1930

Museo Nacional de Cerámica y Artes Suntuarias "González Martí", N.º inv. CE3/01600-01601-01602-01603-01604-01605-01606-01607



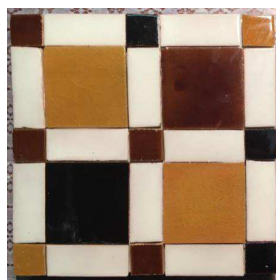
Vicente Rodilla Zanón

Relieve con hombre joven (Adán)

Mosaico de teselas de mármol

Mediados del siglo XX

Museo Nacional de Cerámica y Artes Suntuarias "González Martí", N.º inv. CE3/01857



Azulejo (reproducción)
20 x 20 cm



Azulejo (reproducción)
20 x 20 cm



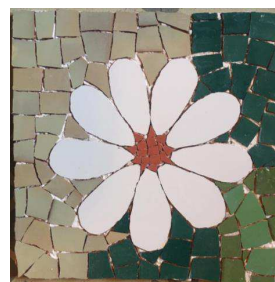
Mosaico romano
Casa Vicens (reproducción)
30 x 30 cm



Mosaico veneciano
Torre Bellesguard
(reproducción)
30 x 30 cm



Mosaico pétreo
Palau Güell (reproducción)
30 x 30 cm



Mosaico cerámico
Casa Batlló (reproducción)
30 x 30 cm



Trencadís
Park Güell (reproducción)
30 x 30 cm



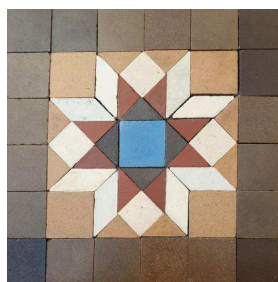
Mosaico hidráulico
20 x 20 cm
Colección particular



Mosaico hidráulico
20 x 20 cm
Colección particular



Mosaico hidráulico
(3 piezas)
25 x 28 cm
Colección particular



Mosaico
Reproducción con piezas
originales
33 x 33 cm



Mosaico
Reproducción con piezas
originales
Casa Batlló
31 x 29 cm



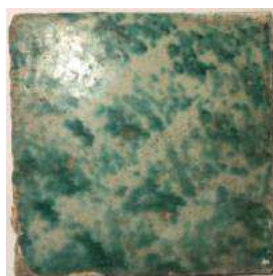
Muro con fragmentos en el
mortero
Caballerizas Güell
Reproducción
29 x 28 cm



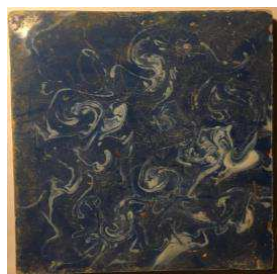
Evolución del fragmento
Caballerizas Güell
Reproducción
30 x 30 cm



**Azulejo
Caballerizas Güell
Siglo XIX
15 x 15 cm
Colección particular**



**Azulejo
Caballerizas Güell
Siglo XIX
15 x 15 cm
Colección particular**



**Azulejo
Caballerizas Güell
Siglo XIX
20 x 20 cm
Colección particular**



**Taza y platito
Limoges
Porcelana
Colección particular**



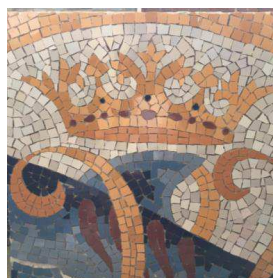
**Bandeja para dejar peines
o cepillos
Villeroy & Boch
Porcelana
Colección particular**



**Molde para la realización
de cojinetes
Torre Bellesguard
23,5 x 23,5 cm
Colección particular**



**Cojinetes de diferentes
tonalidades de piedras
Torre Bellesguard
30 x 30 cm
Colección particular**



**Mosaico hidráulico
Diseño de Domènec
Sugrañes i Gras (1878-
1938)
Torre Bellesguard
30 x 30 cm
Colección particular**



**Mosaico cerámica y vidrio
Fachada de la Casa Batlló
Reproducción
50 x 50 cm**



**Mosaico cerámica y vidrio
Chimenea de la Casa Batlló
Reproducción
20 x 20 cm**



**Bola de vidrio para
culminación de las
chimeneas
Casa Batlló
Reproducción según
proyecto de Gaudí
18 x 30 cm**



**Botella verde
Sala hispóstila, Park Güell
Colección particular**



Botella ámbar
Sala hipóstila, Park Güell
Colección particular



Botella blanca
Sala hipóstila, Park Güell
Colección particular



Candelabro
Siglo XIX
Santa Lucía, Cartagena
(Murcia)
Sala hipóstila, Park Güell
Colección particular



Candelabro
Siglo XIX
Santa Lucía, Cartagena
(Murcia)
Sala hipóstila, Park Güell
Colección particular



Taza / pocillo
Siglo XIX
Sala hipóstila, Park Güell
Colección particular



Salsera
Pickman, Sevilla
Siglo XIX
Sala hipóstila, Park Güell
Colección particular



Teja
Cerámica
Sala hipóstila, Park Güell
Colección particular



Azulejo
Siglo XX
Park Güell
Colección particular



Azulejo
Siglo XX
Park Güell
Colección particular



Azulejo
Siglo XX
Park Güell
Colección particular



Azulejo
Siglo XX
Park Güell
Colección particular



Azulejo
Siglo XX
Park Güell
Colección particular



Azulejo
Siglo XX
Park Güell
Colección particular



Azulejo
Siglo XX
Park Güell
Colección particular



Plato
Porcelana
Park Güell
Colección particular



Cucharón y pistero
Pickman, Sevilla
Pedrera / Casa Milà
Colección particular



Fragmentos de vidrio
Reproducción
Pedrera / Casa Milà
40 x 40 cm



Pez
Vidrio y piedra volcánica
Reproducción
Colonia Güell
70 x 20 cm



Azulejo redondo
Reproducción
Colonia Güell
24 cm



Azulejo
Colonia Güell
14 x 28 cm
Colección particular



Sala hipóstila
Park Güell

CRÉDITOS DE LA EXPOSICIÓN

Organización

World Monuments Fund

Museo Nacional de Cerámica y Artes Suntuarias "González Martí"

Patrocinio

American Express

Director del proyecto "GAUDÍ & TRENCADÍS"

Pablo Longoria (WMF)

Comisarias de la exposición "GAUDÍ & TRENCADÍS"

Mireia Freixa y Marta Saliné (GRACMON Grup de Recerca en Història de l'Art i del Disseny Contemporani. Universitat de Barcelona)

Diseño de la exposición "GAUDÍ & TRENCADÍS"

Diseño, producción y montaje

Stoa - Planificación, comunicación y presentación del patrimonio

Diseño gráfico

Carla Vidal

Lara Sotto Maior

Imágenes

Actuales

PERE VIVAS / TRIANGLE BOOKS

Antiguas

Arxiu Nacional de Catalunya

Biblioteca Nacional de España

Càtedra Gaudí. Fondo Editorial Canosa

Colección de postales antiguas de Juan-José Lahuerta

Colección Pere Querol

Hemeroteca Nacional

Elementos de reproducción

Realizados estudiando la metodología antigua y utilizando materiales originales

Montse Agüero- Restauración (mosaicos modernistas)

CHROMA (mosaico industrial tipo Nolla)

CERÀMIQUES SOT (reproducciones cerámicas)

SIGNINUM (mosaico pétreo)

Colaboradores

Ajuntament de València

Arxivo Municipal d'Esplugues de Llobregat

Basílica de la Sagrada Família

Casa Batlló

Museo del Azulejo Manolo Safont

Museus d'Esplugues de Llobregat

Plan Cabanyal-Canyamelar

Agradecimientos

Entidades representadas

Basílica de la Sagrada Familia

Bellesguard Gaudí

Casa Batlló

Casa Vicens Gaudí

Colonia Güell (Consorti de la Colonia Güell)

Fundació Catalunya – La Pedrera

Pavellons Güell de les Corts (Universitat de Barcelona)

Palau Güell (Diputació de Barcelona)

Park Güell (Ajuntament de Barcelona)

Una especial mención

Malva Calzado

Pau Carbó

Carme Comas

Manel Diestre

Vicent Joan Estall

Jordi Faulí

Gal·la García

Gamarra & García

Jordi Grisè

Carme Hosta

Juan-José Lahuerta

Xavier Laumain

Mar Leniz

Ángela López

David Mallorquí

Josep Mates

Joan Olona

Joan Orriols

Marta de Planell

Pia Subias

Xavier Teixidor

Cristina Thió

Amílcar Vargas

Roser Vilardell

Silvia Vilarroya

Marga Viza

Pere Vivas

Presentación

Jueves 1 de octubre, 12 h: presentación a medios de comunicación

Jueves 1 de octubre a las 16 h, 17 h y 18 h: visitas guiadas a cargo de las comisarias con

reserva previa: reservas.mceramica@cultura.gob.es

INFORMACIÓN PRÁCTICA

MUSEO NACIONAL DE CERÁMICA Y ARTES Suntuarias "GONZÁLEZ MARTÍ"

DEPARTAMENTO DE DIFUSIÓN

C/ Poeta Querol, 2

46002 VALENCIA

96 351 63 92

difusion.mceramica@cultura.gob.es

<http://www.culturaydeporte.gob.es/mnceramica>



Cómo llegar:

Autobús: Líneas 4, 6, 8, 9, 11, 16, 26, 27, 31, 36, 70 y 71

Metro: Líneas 3 y 5, Estación de Colón

Aparcamiento público: Plaza de la Reina; Plaza Puerta del Mar;

Centro Comercial C/ Pintor Sorolla y C/ Colón

Horario:

De martes a sábados: 10h a 14h y 16h a 20h.

Domingos y festivos: 10h a 14h.

Cerrado: todos los lunes del año, 1 de enero, 1 de mayo,

24, 25 y 31 de diciembre y días festivos locales.

Tarifas:

Entrada normal: 3 €. Entrada reducida: 1,50 €.

Consultar las condiciones de reducción y gratuidad en:

www.culturaydeporte.gob.es/mnceramica/visita-museo/visita/tarifas-condiciones-entrada.html

Entrada gratuita los sábados de 16h a 20h, y domingos y los días 18 de abril (Día Internacional de Monumentos y Sitios), 18 de mayo (Día Internacional de los Museos), 12 de octubre (Fiesta Nacional de España) y 6 de diciembre (Día de la Constitución Española)

Entrada gratuita a las exposiciones temporales.